

「みんなにやさしい 元気なたかすづくり」

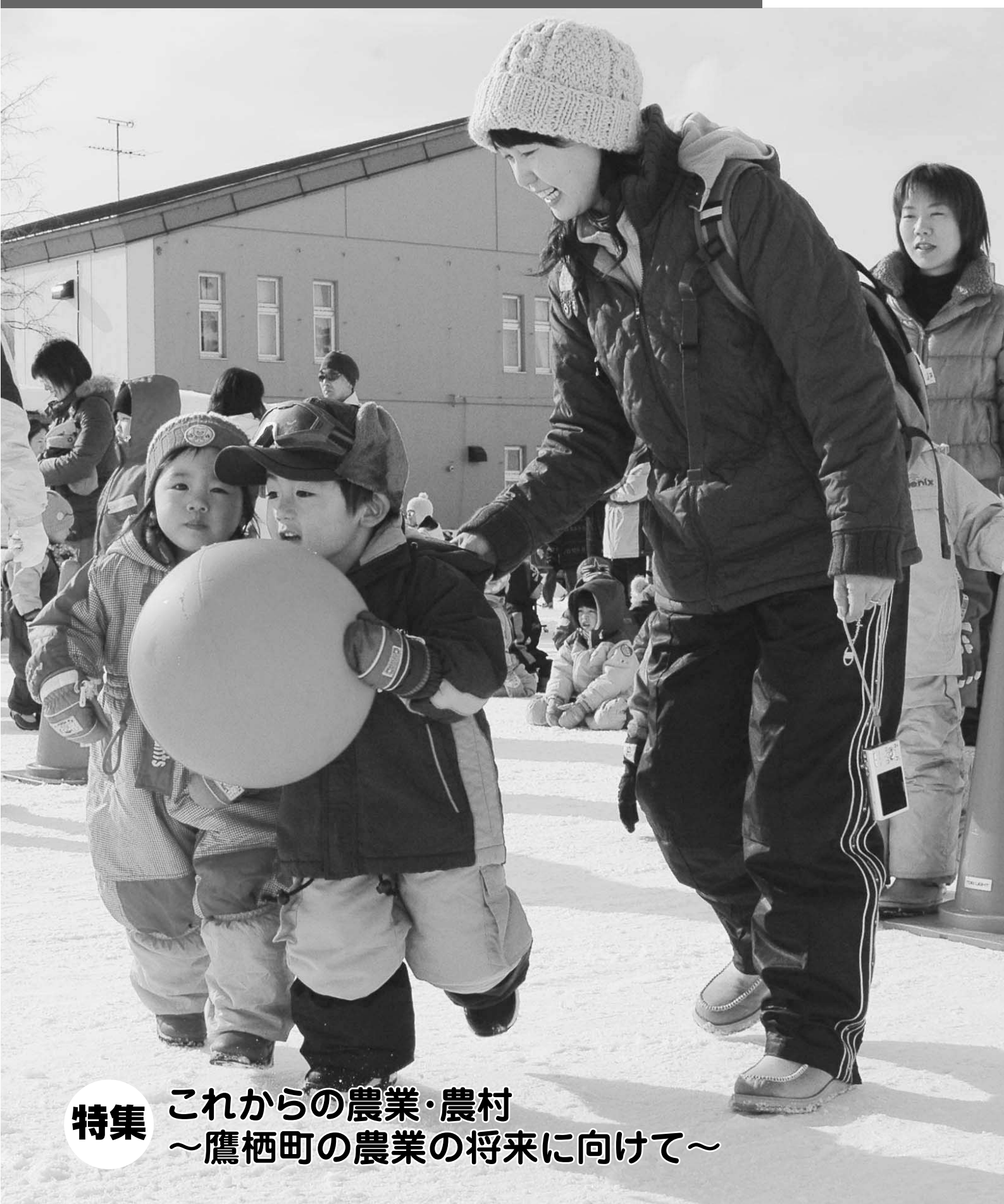
No.666

2007.MARCH

広報

# たかす

3



特集

これからの農業・農村  
～鷹栖町の農業の将来に向けて～

# 特集 これからの農業・農村

## ～鷹栖町の農業の将来に向けて～



町の面積の1/3が農地となっている鷹栖町。昔からの田園風景が残るこの町にとって「農業」は単なる農産物を生産する産業としてだけでなく、生活習慣や教育、文化などに深く根付いた特別な意味を持っています。食の安全、食育、スローフードといった「食」の重要性が見直される中、農業の「産業」としての側面と自然環境の保護を含む地域振興という二面から、国の農業政策が大きく変わろうとしています。

町の歴史は「農業」とともに

鷹栖町の歴史は農業とともに歩んできました。鷹栖町に開拓の鋤が入ったのは明治24年。その2年後、10線1号に水田を試作したのが町の稲作の始まりといわれています。

布団さえもしばれたという厳しい冬の生活、大木の切り株が散在する水田を馬で耕し、病害虫やしづとい雑草との闘いに加え、度重なる冷害、そして水害の脅威をもたらしたオサラツペ川の氾濫なども当時の記録として残されています。

### 町の農業の今

現在、本町の農業は水稻を中心として、きゅうりや軟白長ねぎなどの野菜、そして「オオカミの桃」の原料となる加工用トマトの生産を行っています。

昭和40年の調査で全戸数の80%にあたる1,423戸あった農家戸数は年々減

### 農家戸数・経営耕地面積（販売農家）

年度	農家戸数(戸)		経営面積(ha)	
	総農家戸数	うち専業・1種兼業	田	畑
平成12年	575	440	3,789	598
平成17年	459	364	3,684	518

(農林業センサス)

### 農業後継者数（販売農家）

年度	総農家戸数	同居後継者がいる	後継者充足率(%)
平成12年	575	91	15.8
平成17年	459	50	10.8

(農林業センサス)

### 農業粗生産額（単位1,000万円）

年度	米	野菜	畜産
平成12年	319	96	22
平成17年	275	78	18

(農林水産統計年報)



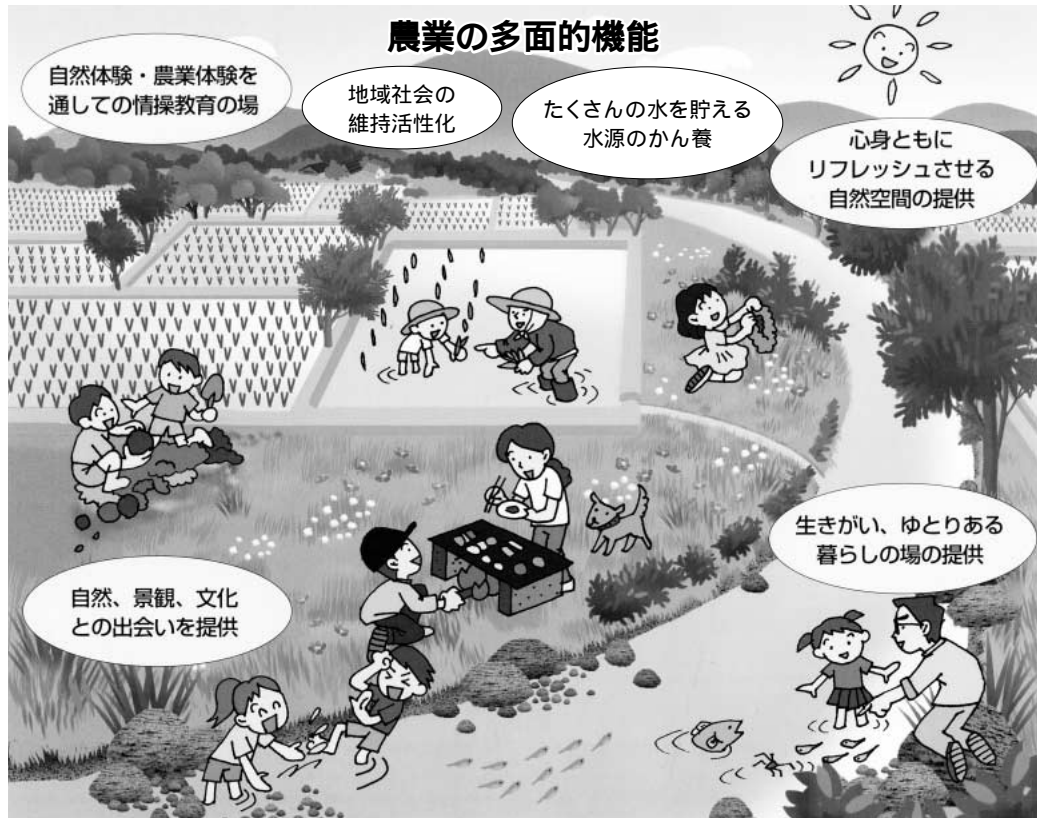
少し、平成17年の調査では459戸となっています。一方、水稻の品種改良や病害虫の防除技術の向上、トラクターやコンバインなどの農業機械の整備、農地基盤整備（田んぼの大型化）など省力化が進められ、現在では道内でも指折りの米産地を築いています。

### 土地・水を守り環境と調和する「農業」

私たちの身近には水田が広がり、田植えから稲刈り

まで四季折々の表情を見せてくれています。また、水田はそれ自体が水を溜め込む役割や、雨水を大地にしみ込ませるかん養機能を果たし、台風や大雨時など川の急激な流量の増加を抑える洪水防止にも役立っています。

ところが、近年、後継者不足と高齢化が進み、大きな課題となっているのが、農村地域の維持と農地の保



平成19年度から始まる地域ぐるみで効果の高い共同活動などを支援する「農地・水・環境保全向上対策」の導入に向けて、今年度、そのモデル事業が全国約600カ所で行われました。道内15地区のうち鷹栖町では北斗地区（地域農業推進会議北斗支部）が取り組み、自ら共同して排水路の補修を行ったり、四季の里前の道路沿いにマリーゴールドを植えたりと、農村景観保全の活動を行いました。

近年、毎日食べるものだから少しでも安全なものを選びたいという人が増えています。一方で、産地偽装の問題や消費期限切れの食材の使用が発覚するなど、食の安全性への信頼が揺らいでいるのも事実です。

北海道では環境にやさしい、安全・安心な農産物を提供している農産物のPRと産地の意欲を高めるために、独自の表示（認証）制

「消費者から顧客へ」  
 度「YES! clean（イエス・クリーン）」を設けています。町内では平成15年に青果連軟白長ねぎ部会、平成18年にはあさひかわ農協稲作連絡協議会、鷹栖地区クリン米生産部会がこの認定を受け、安全な農産物の生産、普及に取り組んでいます。

大きな転換期にある「農業」  
 強い生産基盤と経営能力

度「YES! clean（イエス・クリーン）」を設けています。町内では平成15年に青果連軟白長ねぎ部会、平成18年にはあさひかわ農協稲作連絡協議会、鷹栖地区クリン米生産部会がこの認定を受け、安全な農産物の生産、普及に取り組んでいます。

度「YES! clean（イエス・クリーン）」を設けています。町内では平成15年に青果連軟白長ねぎ部会、平成18年にはあさひかわ農協稲作連絡協議会、鷹栖地区クリン米生産部会がこの認定を受け、安全な農産物の生産、普及に取り組んでいます。

### 耕作放棄が増えるとうなるの？

耕作放棄とは、「農地」を耕すなどの維持管理を1年以上止めてしまうことをいいます。現在のところ、鷹栖町では耕作放棄は見られませんが、近年、全国的に過疎化や高齢化によって耕作放棄地の面積は増えてきています。

耕作放棄地は、農業生産基盤の悪化や雑草などの繁茂により病害虫が発生し、近接する農地に被害を与えるだけでなく、良い農地の管理も難しくし、地域の水保全機能の低下や、土砂崩壊等にも少なからず関係していると、その影響が心配されています。

耕作放棄地を再び耕作可能な状態に戻すには、多くの時間や人手、お金が必要になります。



を持つ「産業」としての農業にしよう」と、国は戦後農政の抜本的な見直しを進めています。基本的な考え方は、今までの農家平等に補助や助成を行ったり方から、地域農業を今後支えて

を持つ「産業」としての農業にしよう」と、国は戦後農政の抜本的な見直しを進めています。基本的な考え方は、今までの農家平等に補助や助成を行ったり方から、地域農業を今後支えて

いく「担い手」としての「認定農業者」や「集落営農組織」などに支援を集中するというものです。

鷹栖町内で現在、認定を受けている農業者は179人。また、そのほか小規模な農家や高齢の農業者が集落営農組織や法人として「担い手」になる方法なども含めて、地域農業の生き残りの道を模索しています。集落営農組織に関しては、現段階で組織化されていませんが、農作業の共同



取り組みという地域連携の動きも出てきています。

一連の農政改革の動きを契機に鷹栖町では、個々の土地に適した作付けや農作業の効率のために、かねてから懸案だった農地の集積



鷹栖地区クリーン米生産部会  
会長 酒井雅憲さん

(14線10号)

昨年11月に「Yes! clean」(イエス・クリーン)の認証を受け、部会のメンバー9人でクリーン米の栽培に取り組んでいます。農薬や化学肥料の量を減らしたり、稲わらを燃やさないようにしたりと、人にも環境にも安全で安心できる農業を心掛けています。農薬や化学肥料を減らした分大変なこともあります。町の人にも安全でおいしいお米を食べてほしいと思っています。

今年の秋には認証を受けて初めてのお米が出来ます。農薬を減らして私たちが心を込めて作った安全でおいしいお米を一度食べてみてください。

平成18年水稻品種別作付面積

品種名	面積(ha)	構成比(%)	平成17年の構成比
きらら397	1,167	48.5	46.3
ほしのゆめ	1,017	42.3	49.1
彩	4	0.2	0.2
ななつぼし	191	7.9	3.0
あやひめ	11	0.5	1.0
その他	14	0.6	0.4
合計	2,404	100.0	100.0

(鷹栖町調べ)

産米出荷状況(うち)

年度	産米出荷数		作付面積(ha)	作況指数
	総数(俵)	うち1等米		
平成16年	178,410	100.0	2,421	91
平成17年	184,412	100.0	2,435	107
平成18年	198,867	100.0	2,404	108

(鷹栖町調べ)



や交換による団地化を計画的に進めていくため、地域農業推進会議として五つの支部が主体となって土地(農地)利用計画の策定を重点項目としています。

実際に農地の利用集積が進むことで、農業に適した肥沃な土と豊富な水量に恵まれた地理的条件を生かして、現在よりも農地の利用調整と効率良い生産の向上が図られます。こうした動きはまだ始まったばかりで、実現に向けて地域及び

地権者の合意形成が必要になってきます。

「農業」も競争の時代

北海道産牛乳や青森産りんごなど、それぞれの産地としての付加価値を高め、消費者の心をつかもうと競争が激しくなっています。

一方、情報化により逆に些細な悪材料が地域全体に大きな影響を与えるという事例も少なくない時代です。消費者の支持を集める優

良な米の産地として、農家の皆さん一人ひとりが元気に働けるということが、魅力ある田園風景が広がる鷹栖町の地域力につながります。

安全で安心できる農産物をより多くの食卓に届け、都市生活では味わえない自然環境と美しい田園の景観を生み出す鷹栖町の農業。

皆さんも地域で支える鷹栖町の「農業」の魅力について考えてみませんか。

# 所得税・住民税が変わります

定率減税の廃止や税源移譲により、新たな控除や経過措置がとられます。  
新しくなる所得税、町民税・道民税(以下住民税)の仕組みについて、  
先月号に引き続きお知らせします。

## 地震保険料控除が創設されます

地震保険への加入を促進する目的で、従来の損害保険料控除を見直し、地震保険料控除が創設されます。

### 【住民税の場合】

(平成20年度分住民税から適用)

支払地震保険料の2分の1相当(上限25,000円)が所得控除として認められます。

平成18年末までに締結した長期損害保険料(保険期間が10年以上で満期返戻金のあるもの)には、従来の損害保険料控除を適用する経過措置が設けられます。(短期損害保険料控除は廃止になります)

### 【所得税の場合】

(平成19年分所得税から適用)

支払地震保険料(上限50,000円)が所得控除として認められます。住民税と同様の経過措置が設けられます。

#### 所得税にかかる控除額

支払長期損害保険料(A)	地震保険料控除に含まれる額
10,000円以内	(A)全額
10,000円を越え、20,000円以内	(A) × 1/2 + 5,000円
20,000円を越える	15,000円

この経過措置にかかる控除額と地震保険料控除の両方を適用できる場合は、控除額の上限は50,000円になります。

#### 住民税にかかる控除額

支払長期損害保険料(A)	地震保険料控除に含まれる額
5,000円以内	(A)全額
5,000円を越え、15,000円以内	(A) × 1/2 + 2,500円
15,000円を越える	10,000円

この経過措置にかかる控除額と地震保険料控除の両方を適用できる場合は、控除額の上限は25,000円になります。

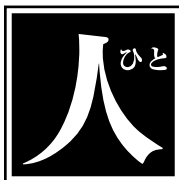


## 65歳以上の方に対する非課税措置廃止にともなう経過措置

年齢65歳以上の方で前年の合計所得金額が125万円以下の方に対する非課税措置が廃止となりました。これにより、平成17年1月1日現在で65歳に達していた方で、前年の合計所得金額が125万円以下の方には経過措置として、平成18年度分および平成19年度分に限り、下表のとおり減額されます。  
なお、平成20年度分からは、全額課税になります。

区分	平成18年度分	平成19年度分
均等割	税額の3分の2を減額	税額の3分の1を減額
	道民税 1,000円 300円	道民税 1,000円 600円
	町民税 3,000円 1,000円	町民税 3,000円 2,000円
所得割	税額の3分の2を減額	税額の3分の1を減額

【お問い合わせ】  
役場税務課税務係  
☎87-2111



# クローズアップ

## 「人 自然 あったかす」を 全国に伝えたくて

鷹栖町の美しい自然、人の温かさを全国に伝えようと、2月25日の町民文化祭で鷹栖町文化協会文化大使に推戴された、坂元昭二さんをご紹介します。

坂元さんは昨年11月3日、輝き#サポート隊主催でメロディーホールにて開催された「ふれんどリーオンステージ」に出演。テレビドラマでおなじみの「北の国から」主題歌や坂元さん自作曲のギターソロ演奏、和太鼓・篠笛・三味線など、和楽器との共演を披露し、喝采を博しました。

「旭川空港から会場に入るまでの、紅葉の時季なら

ではの美しい風景が印象的でした。何より、輝き#サポート隊の皆さんの温かなおもてなしに感激しました」と坂元さん。同会員らと意気投合、「鷹栖町文化協会文化大使」が誕生する運びとなりました。

年間約70本の演奏活動の場は、メロディーホールのような大規模なホールから、美術館、カフェ、ギャラリー、古い農家の納屋など多彩。「静かで面白い場所であればどこでも演奏します。ギターのソロ演奏は歌詞が無い分、雰囲気や印象付ける空間が重要なんです」と言う坂元さん。



1972年より、リリィ&バイバイ・セッション・バンドのギタリストとして活動開始。その後、日本を代表する数々のミュージシャンのコンサート、レコーディングに参加。1979～1996年の17年間は、さだまさしのサポートバンド「亀山社中」の一員として全国ツアーに参加した。2001年にフルート奏者赤木りえとユニット「赤坂」を組むなど、他楽器との共演にも数多く挑戦している。

アコースティックギタリスト  
鷹栖町文化協会文化大使

さか もと しょう じ  
**坂元 昭二** さん



「確かな技術から紡ぎ出される豊かな音色。まるで旋律が風景画を描いているかのような演奏から、「ギターの風景画家」と評され、全国各地の風土をイメージした作曲もしています。早速、鷹栖をイメージした曲「僕は旅の途中でこの街に

出逢った」を作曲し、町民文化祭で演奏してくれました。

坂元さんは演奏活動「全県制覇ツアー」で文字通り全国各地を訪れています。文化大使として、「鷹栖町に滞在した時間は短かったですが、その時受けた感激を、これから全国で出会う人たちに伝えていきます」と話しています。

鷹栖の田園風景、オオカミの桃、そして町民の温かな人柄……。全国の会場で、鷹栖の魅力が坂元さんが奏でるギターの調べに乗って、観客の心に響くことでしょう。





国際交流アシスタントセラさんの  
**dooee~!**  
「Dooee ~!、クイー!」とは日本語の「オーイ!」と似た、遠くにいるみんなを呼ぶときに使われるオーストラリア独特の言葉です。

日本に向かう飛行機の中、私はニュージーランドの大御所バンド、クラウドデッドハウスのアルバムを聞いてきました。特に「どこへ行こうともいつも天気をあなたのおともに」と歌う曲が印象的でした。この曲の意味を私に例えると、「あのオーストラリアの天気を北海道へ連れていきたい!」になるでしょうか。



だってもうすでに重量制限を越えていたんです!代わりに - 30 に負けないような防寒着で我慢。でも、まだついで2週間なのに、この曲の歌詞が理解できた気がします。実際には天気ではなくて、気分や周りの雰囲気を選んでくるという意味なんですね。どんな人でも、態度や行動でみんなの気分やその場の雰囲気を変えることってありますよね。センチメンタルになるつもりはないけど、鷹栖町に天気をつけてくる必要はなかったと思うんです。だって、皆さんの心が十分に温かいんです!そう、あったかす!

皆さん1ヵ月目の滞在をこんなに温かく迎えてくれて感謝しています。

*From Sarah*



今年2月だけで10を越える文化祭や発表会が、メロディーホールや公民館などで開催されました。

5つの公民館ではそれぞれ地区の個性を活かした文化祭が、和やかに賑やかに開かれました。

7日にはメロディーホールで、鷹栖町を拠点として活躍されているプロのフルート奏者田尻淳子さんの音楽活動を応援しよう!と、60人近い有志による後援会が設立されました。

北海道規模となった「熱闘三分間劇場」は8回を数え、メロディーホールの事業として定着し、内容も充実してきているそうです。

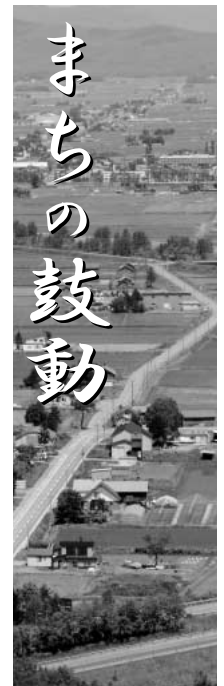
46回目となる町民文化祭は、年毎に向上している作品展示に加え、芸能発表では田尻さん、坂元さん、咲間さんたち3人

のプロが素晴らしい演奏を披露。また、鷹栖高校音楽同好会の参加やフアツションショーをはじめ、新しいジャンルやグループの参加、特に若い人たちの参加が目立ち、頼もしい思いであります。

そして3月10日には、郷土誌「新郷土たかす」の45号も発刊されます。

20世紀を代表する経済学者で、昨年亡くなったJ・K・ガルブレイスは、80年に及ぶ経済学の研究生活の終期に「今日なお、人間社会の成熟度を測る物差しとなるのは、お金ではなく、文化、芸術、教育、科学など、経済から『隔離』された領域における成果なのである」と言っています。

人口減少、少子高齢化社会が進む日本も、少しだけ価値観の見直しが必要なきにきています。



「文化は町の財産」  
鷹栖町長 佐藤 節雄

## お鷹栖高生除雪ボランティア 年寄りの笑顔のために

鷹栖高等学校の1、2年生76人が2月13日、町内の除雪をするのに苦労しているひとり暮らしの高齢者宅など7カ所を訪れ、除雪作業を行いました。

生徒たちは、暖冬の影響で湿り気のある重い雪に悪戦苦闘。この日は天候に恵まれ、暖かな日差しを浴び顔に汗をにじませながら、除雪作業に精を出しました。

1年生の柳原郁代さんは、「大変な作業で疲れたけど、お年寄りに喜んでもらえれば疲れも吹き飛びます」と笑顔で話していました。



## 町 田尻淳子さん後援会設立 を代表する演奏家を応援

メロディーホールで2月7日、町内在住のフルート奏者田尻淳子さんのミニコンサートと後援会発会式が行われました。

この日、田尻さんを応援しようと約60人の町民が駆けつけました。田尻さんは「1人で演奏する機会は少ないのですが、原点に返り心をこめて演奏します」とあいさつし、フルートの独奏6曲を披露しました。静まりかえった空間に流れる美しい音色に、出席者たちはうっとり。

続いて後援会発会式が開かれ、後援会長の植西辰義さんは「ふるさと鷹栖に軸足を置いた、幅広い方面でのご活躍を期待しています」と激励しました。

# Monthly Topics

マンスリートピックス

## 今月の話題



## 新しい学び舎の完成を祝う

たかす円山幼稚園の新園舎落成式が2月10日、同園で行われ、園児とその保護者など約200人が出席し、園舎の完成を祝いました。

新園舎は天井が高く明るい遊戯室があり、全体に木材を多く使用し優しい質感です。園児たちは1月に旧園舎を引っ越し、利用を始めています。

この日は園児による器楽演奏も行われ、真新しい園舎に祝いの音色を響かせていました。







左から小野智美さん(3年)、石川慎太郎さん(3年)、石川潤さん(1年)

## クロカン全国大会出場 全国水準の熱戦を報告

2月6日から9日にかけて長野県野沢温泉村で行われた、全国中学校スキー大会のクロスカントリー競技に参加した鷹栖中学校の生徒が役場を訪れ、大会の結果や感想などを報告しました。

女子リレーの部に北海道チームとして出場し、6位入賞に貢献した小野さんは、「トップの滑りを間近で見れて勉強になったので、高校でも頑張ります」と笑顔で報告。石川潤さんも「いい経験ができたので、来年は入賞を目指します」と話していました。



## 福祉の精神を育む

鷹栖高等学校で1月31日、訪問介護員養成講座(3級課程)の修了式が行われました。今年度1年生の受講者38名全員が3級課程を修了。工藤校長から1人ひとりに修了証書が手渡されました。生徒は昨年8月中旬から約4か月間、福祉の講義や実習など50時間学んできました。

受講生を代表して吉田彬さんが「これまでの受講を通じて福祉の知識や介護の現場の実情を学んできました。今回得られた経験を今後、身内の介護などに役立てたい」と述べていました。

## 鷹栖小スクールバンド 6年生が最後の演奏

2月2日、鷹栖小学校スクールバンドのファイナルコンサートがメロディーホールで開かれ、同小学校の児童のほか保護者など120人が来場。子どもたちの演奏に耳を傾けました。

6年生の森脇穂乃香さんは「今まで一生懸命練習してきました。最後まで楽しんでください」とあいさつ。メンバー53人全員による迫力ある演奏のほか、6年生9人で「さよなら」や「オーメンズ オブ ラブ」を披露しました。



## 保育園で豆まき こわ~い鬼をやっつける

鷹栖保育園、北野保育園で2月2日、節分に合わせて豆まきが行われました。

園児たちはそれぞれ手作りのお面、豆入れなどを身に付け、まずは予行練習。豆を投げながら「鬼は外、福は内」と元気に掛け声をあげました。

そして全身をペイントした赤鬼・青鬼が雄たけびをあげて現れると、その迫力に大声をあげて泣き叫ぶ園児、果敢に豆を投げつける園児などさまざま。鬼の迫力に負けじと豆をぶつけた園児たちは、鬼が退散すると「鬼が逃げていったよ」と胸を張っていました。

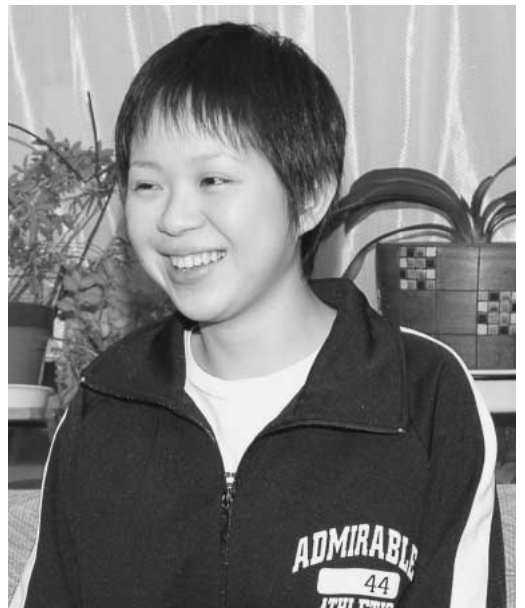


# 平成アミーゴ

このコーナーでは、次代を担う平成生まれの少年少女のフレッシュな活動をご紹介します。

amigo【名】友、仲間 なかま

## 旭川藤女子高等学校 バスケットボール部1年



谷口璃菜さん  
(北野東3条1丁目)

旭川藤女子高等学校バスケットボール部に所属する、旭川地区高校女子バスケットボール界期待の新人、谷口璃菜さんをご紹介します。

鷹栖中学校に入ってからバスケットボールを始めた谷口さん。昨年12月号の広報で紹介した松下明さんなどバスケットボール部に所属していた、小学校からの仲の良い先輩に誘われたのがきっかけです。

入部間もない頃を、「最初は全然先輩についていけなくて、練習もつらかったです」と思い返してくれま

した。しかし、3年間の部活動でその才能を開花させ、もつと強いチームで上を目指そうと強豪校である藤女子高に入学しました。

「中学と高校は、体力的にも技術的にもレベルが違いすぎて、部活を続けていくかどうか不安でした」と話しますが、入部して間もなくレギュラーの座を勝ち取り、今やチームには欠かせない選手となつています。現在の全部員は15人ながら、強豪校らしくポジション争いはし烈とのこと。「同級生とセンターの座を争っていますが、絶対

に負けないつもりです」と意気込んでいます。

谷口さんが同校に入学以来、全道大会の期間も含め毎月のように公式戦に参加しています。旭川地区大会では同校はわずかに1敗。2つの大会で全道ベスト8の成績を残しています。

1月に行われた北海道高等学校バスケットボール新人大会の旭川地区予選で最優秀選手に輝き、2月には全道の選抜選手を決める合宿にも参加。まさに旭川地区を代表する選手と呼ぶにふさわしい谷口さん。しか



し本人は「個人の結果は自分だけの力だけでなく、周りのみんなのおかげだと思つています」と控えめに話してくれました。

谷口さんの得意プレーは176cmの恵まれた長身を生かしたリバウンド。リバウンドとはシュートミスによつてゴールにはじかれたボールを取る技術です。これが強い選手がいると常に相手から先手を取ることができ、自チームも思い切りのいいシュートができるため、リバウンドは最も重要な技術の一つと言われます。センターのポジションで攻守にわたつて活躍し、チームの勝利を引き寄せて

います。

チーム内の雰囲気も全道ベスト8の成績に決して満足することなく、全国大会出場を目指して厳しい練習を積み重ねているそうです。谷口さん自身も「ベスト4に勝ち進むチームには当たり負け、走り負けしてしまい、実力の差を感じました。1日に2試合続くこともあるので、もつと体力が必要です」と話し、勝利への飽くなき姿勢を見せてくれました。

今後の目標を尋ねると「全国で戦えるセンターになりたいです」と、さらなる成長を予感させる力強い答えを返してくれました。

# 親子で PEACE



長田 良信<sup>よし のぶ</sup>さん  
 さくら<sup>さくら</sup>さん  
 総司<sup>そう し</sup>くん  
 (南1条4丁目)

一、礼儀を重んじる人間になつて欲しい。

二、僕の趣味は家族サービス(家族サービスとは、とにかく家族と一緒にいる時間を持つという僕の思い込み)となつて、僕には大変効率がいい。

三、休日は家で寝てばかりいる父親の背中を見て育つたのでは、教育上好ましくないなので、違つた背中も見せておきたい。

以上三つの理由により、我が家の子どもには選択の自由は与えられず、それぞれ剣道を始めて今年で7年目と4年目を迎えました。

武道、芸道のなかに「守破離」という言葉があります。基本を繰り返して稽古して、しっかりとした土台をつくり(守)、そこから応用へと進み(破)、さらに各々の個性を發揮して自己実現をしてい

く(離)という考え方のことです。

剣道は防具を付けたら、はだしだつたりと、夏の暑い日や冬の寒い日の稽古はとても厳しいものとなります。けれども「楽しい」とか「おもしろい」とかいう事を容易に得られる今だからこそ、そして子どもたちの将来が、今よりももっと厳しい時代になると予想されるからこそ、「つらい」とか「苦しい」とかそういう思いをして欲しい。そして「守破離」の言葉のように、それを乗り越えて自己を確立して欲しいと思います。

知力、体力とも抜かれてしまうのは時間の問題なのでしょうが、その時が少しでも先延ばしになるように、僕自身の修練にも励みたいと思います。願わくば、20年、30年後にも、剣を交えて会話ができる親子でいられるように…。

# 天使の寝息

自然と、たくましい  
 こどもたち



利根川祥子<sup>りねがわ しょうこ</sup>さん  
 (12線15号)

うちには4歳と1歳の2人の子どもがいます。我が家は農家で自然豊かな田舎暮らしです。

長男は外遊びが大好きでいつも元気いっぱい遊んでいます。昨年の春に「とうきびを食べたい」と言うので種まきをしてみました。

次の日水を上げようと外に出ると「とうきび食べるぞっ」と大喜びの長男。「秋にならないと食べられないよ」と言うのと「秋って何?何日くらい」と質問の嵐でしたが少しづつ納得してもらい、「野菜さんもお腹すいたよね」と言つて水をあげていました。

また、どんどん大きくなる西瓜を毎日楽しみにし、やっと収穫した中玉の西瓜を大事にかかえ歩いている途中で落として真つ二つ…そんな大騒ぎの毎日です。

私や子どもたちに欠かせないの

が、子育てセンターや幼稚園の存在です。我が家の周りには家も少なく、近所の子どもたちと遊ぶことがないため、今はセンターや幼稚園の友達と遊ぶのがとても楽しみです。

私も子育てで悩むこともたくさんありますが、指導員の方や友だちのおしゃべりで本当に気が楽になり、強い味方であり親子共々とても大切な存在です。最近歩き出した長女もいたずら真つ盛りで、格闘の生活がまだまだ続きそうです。これから何とか楽しくやっていきたいと思つています。

最後に最近の長男の楽しいエピソード。夕食の時もやしの味噌汁を食べながら「このももしき?しやしやしきしておいしいねえ!」(笑)



教育委員会のページ

特集

「地域でまもり育てる地域の城」  
公民館の改革

文化活動や学習活動、会合やイベントの場として、地域の中心には欠かせない公民館。現在、その運営に黄信号がともされています。公民館の維持を目指し、地域の皆さんが危機感を持ち、各地域では運営のあり方の議論を重ねています。今回は、公民館改革の概要をお知らせします。

【地域の中の公民館】

ここ数年、国の行財政改革の影響は町の財政を圧迫し、公民館の運営管理にも波及しています。

従来より公民館の管理運営については、経費節減の取り組みや、効果的な使用形態の見直しをしました。厚着をして施設の設定温度を下げたり、照明等も必要などきだけ点灯するなど、利用される方のご協力で、下表のように光熱水費の節減を実現できました。

平成16年に策定された「鷹栖町行財政改革大綱」のなかで緊急課題として提言された、

公民館の管理運営を含めて、公民館が地域の城として自主的・自立的に利用運営されるよう、地区

各地区公民館光熱水費の状況...使用量換算で約1割節減

	燃料(ℓ)		電気料(Kwh)		水道料(m³)	
	H14	H17	H15	H17	H15	H17
鷹栖公民館	38,000	35,000	49,779	44,983	358	336
北野公民館	271	1,023	193,745	159,568	338	347
中央公民館	4,527	2,526	11,592	10,026	79	82
北斗公民館	34,800	34,000	23,749	19,721	139	123
北成公民館	6,552	2,939	13,075	11,324	77	25
合計	84,150	75,488	291,940	245,622	991	913

公民館及び管理運営のあり方を検討する  
公民館使用料についても連動して検討する  
について、各地域で話し合いが進められてきました。

【各地区の取り組み】

行財政改革の課題提起を受けて、各地域においては公民館運営委員会や公民館総会の場において、「この施設が地域に必要なのか？」の問いかけから始まり、地域コミュニティの中心施設との認識から、今後地域の城をどのように維持し活用すべきか話し合いが持たれました。課題が地域全体に及ぶことから、任期の短い運営委員会だけでなく、地域役員や関係団体から選出した改革検討委員会が組織されています。

施設管理の方法として、「現状のまま行政が行なっていく方法では、町財源の減少に伴い開館日を減らしたり、現在使用目的によって減免されている使用料を徴収する(増額すること)も考えられる」「民間企業に委託する方法では、運営財源確保を優先した貸館が中心となり、地域住民として使いたいときに使えない

施設になるのでは」との不安の声もあります。

一方、地域の中から運営母体を立ち上げたうえで、町より管理運営委託を受け、地域の特産物や観光資源を利用した地域活性化の取り組みを折り込みながら、本来の「地域の城」として利活用される手法を模索している地域もあります。

1月中旬には、5地区公民館の代表が集まり公民館改革検討会議を開催。各地区の進捗状況など情報交換や全体論議を行いました。

【今後のスケジュール】

各地域では、6月末までに運営方針を固め、平成20年度に新しい地域コミュニティ施設としてのスタートに向けた準備に入ります。

地域での話し合いの場が、公民館総会や改革委員会など、いろいろと設定されると思いますので私たちの施設をどのように活かしていくのか、活発な意見交換をお願いします。

# 第26回 読書感想文・読書感想画コンクール

今回のコンクールは、読書感想文が576作品、読書感想画が241作品の応募がありました。優秀作品の受賞は次のとおりです。

## 最優秀作品

読書感想文の部

### 最優秀賞

- 浅井 純 (鷹栖小3年)
- 廣田 みずす (北野小4年)
- 山口 茜 (北野小5年)
- 荻野 陽生 (北野小6年)
- 荻野 千麻紀 (鷹栖中1年)
- 小野 ことね (鷹栖中2年)
- 林 紗音里 (鷹栖中3年)
- 三宮 千枝 (鷹栖高2年)
- 工藤 宏斗 (鷹栖小3年)
- 角谷 茉美 (北野小3年)
- 清水 真彩 (鷹栖小4年)
- 井上 南海 (北野小4年)
- 沖野 葵 (鷹栖小5年)
- 木戸 春希 (北野小5年)
- 倉谷 ひろか (鷹栖小6年)
- 星 かえで (北野小6年)
- 山崎 大夢 (鷹栖中1年)
- 梶村 大樹 (鷹栖中1年)
- 開澤 成美 (鷹栖中2年)
- 成田 実 (鷹栖中2年)
- 杉山 周平 (鷹栖中3年)
- 松平 佑太 (鷹栖中3年)

佐藤 萌美 (鷹栖高2年)
- 瀬戸 麻衣子 (鷹栖高3年)

### 努力賞

- 伊藤 大起 (鷹栖小3年)
- 杉崎 寿璃 (鷹栖小3年)
- 斉藤 絹香 (鷹栖小4年)
- 柴田 華子 (北野小4年)
- 開澤 郁美 (鷹栖小5年)
- 川合 綾香 (北野小5年)
- 久保 美貴 (鷹栖小6年)
- 鈴木 麻友 (北野小6年)
- 水野 未来 (鷹栖中1年)
- 荻野 日香梨 (鷹栖中1年)
- 中川 絵利奈 (鷹栖中2年)
- 山本 朋 (鷹栖中2年)
- 山崎 千穂 (鷹栖中3年)
- 青木 萌 (鷹栖中3年)
- 三浦 頼子 (鷹栖高2年)
- 室橋 綾乃 (鷹栖高2年)
- 奨励賞
- 佐々木 俊介 (鷹栖小5年)
- 読書感想文の部
- 読書感想画の部
- 最優秀賞
- こばやしりゅうせい (鷹栖保育園)
- なぐも ゆうあ (北野小1年)

### 優秀賞

- 貝澤 壮太 (鷹栖小2年)
- いない すずね (鷹栖保育園)
- むらなかのぞみ (円山幼稚園)
- ささき ゆうき (鷹栖小1年)
- ふかせ こうだい (北野小1年)
- 稲井 雄也 (鷹栖小2年)
- 井上 菜月 (北野小2年)
- 努力賞
- ふじた よしき (北野保育園)
- わかまつ たけひろ (円山幼稚園)
- くぼ こうた (鷹栖小1年)
- たきやま れん (北野小1年)
- 黄金 明日花 (鷹栖小2年)
- 村田 和久 (北野小2年)

### 奨励賞

- こばやし たすく (北野小1年)



北野小学校1年 なぐも ゆうあ  
「おばけりんご」

## 命あることはすばらしいこと (抜粋)

北野小6年 荻野 陽生 「ハッピーバースデー」

私はならんでいた本の中で、この本の題名を見た瞬間に、「借りてみたい」そう感じて借りてみました。

この本は、あすかという主人公の心の変化、命の大切さを語った本です。

私が一番涙をこぼしそうになった場面、それは、お母さんに誕生日を忘れられるほど嫌われていたあすかの心の傷。その痛みにより、失った声を出せるまで優しくしてくれたおじいちゃん

が亡くなってしまった場面です。「どうして死ななければならぬのだろうか？」

私は悲しくなりました。けれどもあすかは、前のが私の尊敬する所なので

す。あきらめずに自分を大切ににするあすかを見ていると、「いじめ」の事件が浮かんできました。最近、よく

ニュースで聞くいじめ。私は、自分を失ってしまった

人たちのことを助けてあげられる勇気をもつ人間になりたいです。そのあこがれの人にあてはまるのが、あすかです。このお話の中にも「いじめ」が出てきます。自殺しようとした女の子をとめたのは、あすか。あすかは、私が尊敬する、憧れの人です。

「自分が必要ないんだ。」「きつと嫌われている。」なんて一度は思ったことありませんか？それはただの思い込みです。あなたのすぐそばにあなたを大切にしている人、あなたのことを宝物のように思ってくれている人がたくさんいます。このことを教えてくれたのは、本の主人公あすかです。自分はずっと一人しかいない宝物です。命あることはすばらしいことなのです。みなさん、このことを忘れないで下さい。

# 平成20年4月から新たな医療制度

## 「後期高齢者医療制度」が始まります

老人医療費が増大する中、現役世代と高齢者世代の負担を明確化し、公平で分かりやすい制度とするために、75歳以上の高齢者などを対象とした高齢者医療制度（後期高齢者医療制度）が創設されることになりました。

この制度の創設に伴い、現在の老人保健制度は廃止されます。

この制度の創設に伴い、現在の老人保健制度は廃止されます。

### 運営は都道府県単位に

この制度の運営は、都道府県の区域ごとに、全市区町村が加入する広域連合が担います。

広域連合では、保険料の決定や、医療の給付などの事務を行います。

なお、保険料の徴収や資

格の取得・喪失にかかる窓口業務や、届け出などの申請に関する事務は、老人保健制度と同様に、市区町村が行います。

### 対象となる方

対象は、現行の老人保健法による制度と同じく75歳以上の方および65歳以上で一定程度の障がいのある方です（現在の老人保健制度を利用されている方と同様です）。

### 費用の負担方法

現在の老人保健制度は、各健康保険や国、道、市町村からの拠出金と患者負担で賄われており、加入者は、自己負担分の医療費と各健

図 1

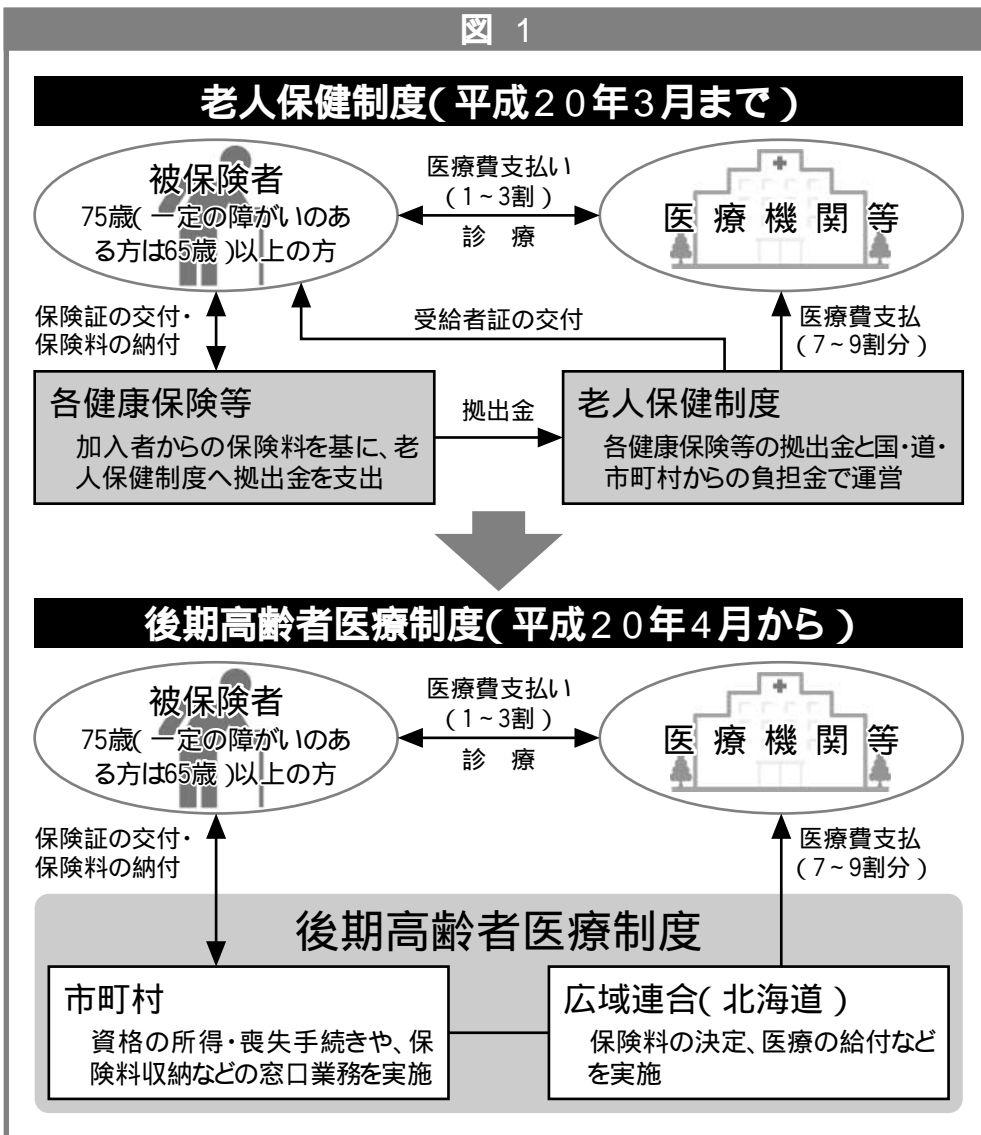
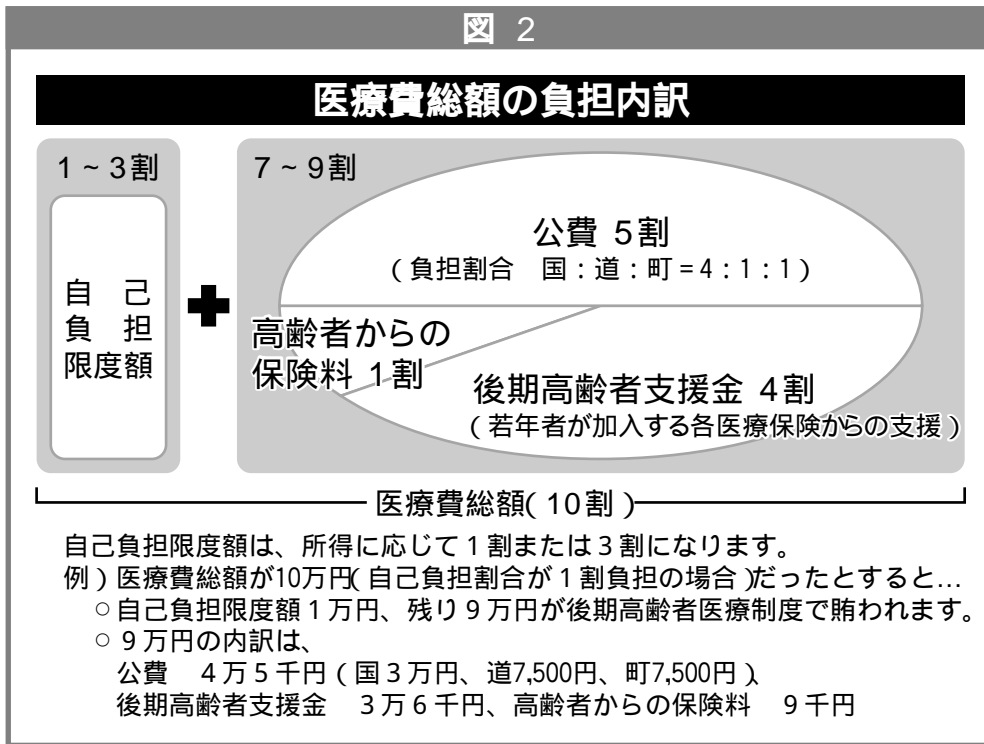


図 2



# 今月のお知らせ

## 年金受給者の現況届について

町民課医療年金係

年金を受ける権利の有無の確認は、毎年、誕生日に社会保険庁社会保険業務センターより送付される現況届で行われていますが、住民基本台帳ネットワークシステム（以下、「住基ネット」）を活用することにより、原則として現況届の提出が不要になります。

ただし、次の方は引き続き現況届が必要です。社会保険庁に届け出されている住所が住民票と異なる場合

社会保険庁に住所変更などが提出されていない場合  
外国籍の方および外国にお住まいの場合  
加給年金を受けられるか

どうかの生計維持の確認が必要な方

障がいの程度の確認が必要な方

住基ネットを活用した現況確認に関しては、年金ダイヤル（☎0570 071165）へお問い合わせください。

なお、住民票コードが不明の方は、お客さま窓口で住民票コード付き住民票の発行（有料）の申請することになります。詳しくは町民課お客さま窓口係までお問い合わせください。

## 確定申告の受付

旭川中税務署・税務課税務係

平成18年分の所得税や贈与税、個人事業者の消費税の申告と納税の期限は、次のとおりです。

【申告期限】

所得税 3月15日(木)

贈与税 3月15日(木)

個人事業者の消費税および地方消費税 4月2日(月)

【場所】旭川北洋ビル9階 または役場1階会議室

旭川中税務署では、申告相談の会場を税務署庁舎内から変更しました。申告期間中は、旭川中税務署に確定申告会場を設置していただきますので、ご注意ください。

【会場にお越しの際は】

旭川北洋ビルの駐車場（有料）および会場周辺は、大変混雑します。公共の交通機関をご利用ください。

【受付時間】

午前9時～11時30分、午後1時～4時30分

【ホームページで作成】

確定申告書は、国税庁のホームページの「確定申告書等作成コーナー」で、譲

お問い合わせ	心配ごと相談	子育て相談	子ども教育相談
鷹栖町役場	サンホールはびねす	子育てセンター	鷹栖地区公民館
☎87 2111	☎87 2112	☎87 2112	☎87 2028 (内線410)
毎月第2・4水曜日(13時～15時)	毎週月・水・金曜日(9時30分～16時)	毎週火・水・木曜日(9時30分～16時)	毎週火・金曜日(13時～17時)

## 募集 女性サロンスクール生集

平成19年度女性サロンスクール生を募集しています。スクールに入校し、学びの場を通じて親睦を深め、自分を輝かせてみませんか。

- 【対象】 町内に在住する女性
- 【内容】 講義・実技実践など自主活動(年8～10回)の実施
- 【会費】 年間5,000円

【申し込み】 各地区公民館に置いてある申込用紙に必要事項を記入し、3月23日(金)までに、生涯学習課へ提出してください。

【お問い合わせ】 生涯学習課生涯学習係 ☎87-2028

## 募集 老人大学生集

高齢者の皆さんが、生きがいのある人生を過ごすために、交流・学習の場「老人大学」(定員約30名)を開設しています。4月から老人大学生として、生涯学習を楽しんでみませんか。

- 【対象】 60歳以上
- 【内容】 講義・実技実践・特別活動など年間20回程度。その他に修学旅行、宿泊研修など
- 【申し込み】 各地区公民館に置いてある申込用紙に必要事項を記入し、3月23日(金)までに、生涯学習課へ提出してください。

【お問い合わせ】 生涯学習課生涯学習係 ☎87-2028



渡所得の内訳書（土地・建物用）は、札幌国税局ホームページから作成することができます。

国税庁ホームページ  
http://www.nta.go.jp

札幌国税局ホームページ  
http://www.sapporo.nta.go.jp

【安心・便利な振替納税】  
所得税や個人事業者の消費税、地方消費税の納税方法に、振替納税制度があります。金融機関の預貯金口座から振替により納税することができますので、納期限を忘れてしまうこともなく大変便利です。新たに振替納税を希望される場合は、税務署または取引金融機関に「預貯金口座振替依頼書」を提出してください。

所得税の口座振替日

4月20日(金)

個人事業者の消費税・地方消費税の口座振替日

4月26日(木)

【お問い合わせ】

旭川中税務署

個人課税第1部門（申告関係） ☎24 1455

管理徴収第1部門（納税関係） ☎24 1455

### 道税の納税推進強調月間

上川支庁納税課

上川支庁では、3月を納税推進強調月間として、自動車税、個人事業税などの未納者に対する預貯金・給与などの財産の差し押さえを実施しています。自動車の差し押さえ（タイヤロック装着など）も実施することとしています。

なお、日中納税できない方のために、次のとおり夜間納税窓口を開設します。

【夜間納税窓口】

日時 3月22日(月)

午後5時30分～9時まで

場所 北海道上川支庁納税課（旭川市永山6条19丁目） ☎46 5100

### 土地・家屋価格等縦覧帳簿の縦覧

税務課固定資産係

土地・家屋価格等縦覧制度は、「土地・家屋価格等縦覧帳簿」により、他の土

地や家屋の価格と比較して、自己の土地や家屋の価格が適正かどうかを確認できる制度です。

【縦覧期間】

4月2日(月)～納期限まで

午前8時半～午後5時  
土・日・祝日を除きます。

【縦覧場所】

税務課固定資産係

【縦覧対象者】納税者（代理人に委任する場合は委任状が必要です）

### 北海道知事・北海道議会議員選挙の投票日

総務課庶務担当

4月8日(日)は北海道知事選挙・北海道議会議員選挙の投票日です。

棄権することなく、皆さんの大切な1票を道政に反映させましょう。

投票できる方

北海道民で、次の要件を備えている方

【年齢要件】昭和62年4月9日以前に生まれた方

【住所要件】

知事選挙は平成18年12月21日、道議会議員選挙は平

成18年12月29日現在、鷹栖町の住民基本台帳に登録され、引き続き3カ月以上鷹栖町に住所がある方。

期日前投票は簡単です

投票日に、仕事やレジャー、冠婚葬祭などで投票所に行くことができない方は、

「期日前投票」をすることができます。印鑑も不要で、手続は簡単です。「期日前投票」ができる期間は、次のとおりです。

【知事選挙】

3月23日～4月7日

【道議会議員選挙】

3月31日～4月7日

【場所】役場1階会議室

【時間】午前8時30分～午後8時（土日も投票できます）

町外に滞在中の方や病院に入院されている方は、郵送で投票をすることもできますが、あらかじめ手続が必要です。お早めに請求をお願いします。

【お問い合わせ】

鷹栖町選挙管理委員会事務局（役場総務課庶務担当）

## 国税専門官採用試験受験者募集

人事院・国税庁では、国税専門官採用試験の受験者を募集しています。採用試験の概要は次のとおりです。

【受験資格】

- ①昭和53年4月2日～昭和61年4月1日生まれの者
- ②昭和61年4月2日以降生まれの者で次に掲げる者
  - (1)大学を卒業した者および平成20年3月までに大学を卒業する見込みの者
  - (2)人事院が(1)に掲げる者と同等の資格があると認める者

【受験申込受付期間】

4月2日(月)～4月13日(金)

【試験日】 第一次試験 6月10日(日)  
第二次試験 7月23日(月)～7月26日(木)  
のうち指定する日

【試験地】札幌市

【お問い合わせ】

札幌国税局人事第二課 ☎011(231)5011

# 地球温暖化防止のために

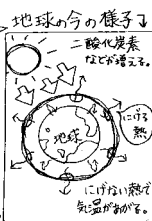
北野小学校6年生の村中 皆さんも、重ね着やアイ  
 球温暖化について文章を寄 球温暖化について文章を寄  
 せてくれました。 ドリングストップに心掛け、  
 地球が温暖化しないように  
 ご協力ください。

## 地球温暖化について ご協力をお願いします。

北野小六年 村中大竹  
 私達は地球温暖化について、  
 考えてみました。みなさんもお存じ  
 だと思いますが、車から出る排気  
 がスヤ、植物やサンゴがなくなるせい  
 で、地球温暖化が進んでいます。  
 1人1人の心がけが、地球の未来  
 につながるかもれません。ほんの  
 少しの事でいいので、協力して下さい。

### ☆私達が実行している事☆

- ・トイレットペーパーはたくさん  
 使いすぎないようにしている。
- ・お風呂は使わないように  
 している。
- ・電気はこまめに消すように  
 している。
- ・車はなるべく利用しないように  
 している。



## 就学通知書の送付

学校教育課総務学校教育係

4月に小・中学校へ新1  
 年生として入学する予定の  
 児童・生徒の保護者の方に、  
 学齢児童生徒就学通知書  
 (就学通知書)を1月31日  
 付けで郵送しています。

送付された就学通知書は、  
 入学式当日に持参してくだ  
 さい。就学通知書が届かな  
 い場合や次のような場合は、  
 学校教育課までご連絡くだ  
 さい。

- 国立、私立などの小学校  
 並びに道立の養護学校な  
 どの小学部へ入学される  
 場合
- 住所、氏名などに誤りが  
 あった場合
- 住所を変更された場合、  
 入学日までに住所を変更  
 される場合
- 病気、その他のやむを得  
 ない理由のため、就学猶  
 予、免除を希望される場  
 合
- 他の市町村発行の入学通  
 知書をお持ちの場合

## 消防ミニ通信

あなたです  
 火のあるくらしの  
 見はり役

### 消防Q&A 救急車はお金がかかるの？

- 救急車の利用は無料です。税金によってまかなわ  
 れています。今月は消防に関する町民の皆さんから  
 頂いた「？」とその回答をご紹介します。
- Q 消防車はなぜ赤いの？  
 A 一説には、最初に輸入した消防車が赤で、その  
 流れが現在も続いているようです。
- Q 消防車・救急車はどんなにスピードを出しても  
 いいの？  
 A 一般道は80キロ、高速道は100キロまでです。
- Q 最近耳にするAEDってなに？  
 A 自動体外式除細動器の事で、心臓に電気ショッ  
 クを与えます。一般の方でも使用できます。鷹栖  
 町の公共施設では総合体育館、中学校、鷹栖養護  
 学校にあります。
- Q 救急車のサイレンを鳴らさないで来ますか？  
 A 緊急走行はサイレンを鳴らし赤色灯を点けなけ  
 ればならないと義務付けられているので、頼まれ  
 た方のお気持ちは分かりますが、「ご理解ください」。
- Q なぜ救急車はすぐ現場から出発しないの？  
 A 問診、応急処置などを実施し、傷病者の状態か  
 ら病院を選定していま  
 す(事前に病院は決ま  
 っています。かかり  
 つけの病院でも症状に  
 よっては断られる場合  
 があります)。

上川中部消防組合鷹栖支署  
 ● 火事・救急・救助は  
 ☎119  
 ● 防火の相談は  
 ☎87 2042

# 窓から

こんにちは、よろしく

氏名 両親  
 北野西 二階堂朝日ちゃん 貴裕さん 江美子さん  
 シブニ 大田喜日南ちゃん 勇生さん 美紀さん  
 シブニ 増井侂斗ちゃん 修也さん 理絵さん  
 ハモニ 藤信桜子ちゃん 真吾さん 志のぶさん

ご結婚おめでとうございます

新郎 新婦  
 旭川市 鈴木直樹さん 23区 稲村きみよさん  
 鷹栖北 佐竹晃さん 東神楽町 小島知子さん

おくやみ申し上げます

氏名 年齢  
 北野東 志賀篤司さん 57歳  
 北野西 山原勇さん 57歳  
 北野西 宮本勝子さん 69歳  
 鷹栖北 稲場吉次郎さん 87歳  
 大成 鈴木明さん 72歳  
 34区 長原慶治さん 79歳  
 15町内 岡田きぬさん 100歳

あたたかい心ありがとうございました

社会福祉協議会へ  
 香典返しご寄付  
 鈴木キエノさん  
 志賀幸子さん  
 稲場春雄さん  
 山原貴美子さん  
 宮本喜代春さん  
 岡田郁夫さん  
 その他寄付  
 匿名1件

## お年寄り送迎日

<保健福祉課社会福祉係>

3 / 6	親睦老人会
	松平老人会
3 / 13	長寿老人会
	北斗老人会
3 / 20	北成老人会
	藤野老人会
4 / 6	親睦老人会
	松平老人会

区分	個人	事業所
5人槽	520,000円	320,000円
6~7人槽	600,000円	370,000円
8~10人槽	820,000円	500,000円
集会所など	500,000円	

理浄化槽の設置を予定されている方は、お早めにお申し込みください。  
 【お問い合わせ】  
 町民課環境衛生係

合併処理浄化槽補助金額の改定について  
 町民課環境衛生係

合併処理浄化槽設置者に対する設置補助金額が、4月より次のとおり改定されます。平成19年度に合併処

パート従業員募集のご案内  
 企画課商工企業立地担当

たかすの丘どうぶつ診療所では、パート従業員を募集していますので、ご案内します。

【業務内容】  
 動物病院の受付  
 【就業時間】  
 平日 17時~19時  
 土曜 16時~19時  
 【賃金】時給700円から、  
 交通費別途支給  
 【勤務地】鷹栖町16線9号  
 【申込期限】3月30日(金)  
 【お問い合わせ】  
 たかすの丘どうぶつ診療所  
 87 5539

## すくすくアイドル

このコーナーでは、町内で満一歳の誕生日を迎える赤ちゃんを、毎月紹介しています。

私はパパに似てるって皆に言われるおとなしい女の子です♡このごろ歩行器を押して歩くようになったのよ♡すいでしょ~♡



大関さくらちゃん

平成18年3月7日生まれ  
 20線15号  
 拓矢・友理子さんの子

体は細いけど、食欲はまんまん。お姉ちゃんと遊びたくてまねをするから、毎日がデンジャラス！ちよつとの事では泣かないよ



三浦愛理ちゃん

平成18年3月7日生まれ  
 南1条5丁目  
 健次・真美さんの子

はじめまして稟です。最近、たっちが得意の私 お姉ちゃんやお兄ちゃんのおっかけをして遊ぶのが大好きだよ♡



牧野 稟ちゃん

平成18年3月10日生まれ  
 南1条6丁目  
 裕司・まゆみさんの子

雪解け間近の暖かな日に生まれた颯春です。未っ子の宿命ゆえに超甘えん坊!!でもね、プチダンディなスマイルでみんな悩殺でしょ!?



高木颯春ちゃん

平成18年3月24日生まれ  
 南1条6丁目  
 陽出・亜紀さんの子

# いまいまわいわいカレンダー

3/6	23
7	24
8	25
9	26
10	27
11	28
12	29
13	30
14	31
15	4/1
16	2
17	3
18	4
19	5
20	6
21	7
22	8

～福祉のまちから～  
**「生涯元気」に暮らすためのポイント**  
**9**

**体も心も健やかに**

精神的に疲れて、うつ状態になる人が増えています。  
 心の健康を保つコツ、できそうならから始めてみませんか。  
 考え方を変えてみよう  
 精神的に疲れ気味の人はよく眠れない・食欲がない...と言います。眠らなくては、食べなくてはと焦らず、眠くなったら寝よう、もう少し後で食べよう、悩み事は寝る前より起きてから考えよう、今日しなくていい事は明日にしようなど、考え方を変えてみるのも手です。  
 何かしなくてはと焦らない  
 時間ができたからと慌てて何かを始める必要はありません。かえって自分に無理をさせることに、何もしないことが一番落ち着けるなら、そんな時間があっていいのです。  
 休養はゆったりと  
 気分転換にと旅行や散歩に出掛けることでかえって疲れてしまう時もあります。慣れ親しんだ場所や自分が落ち着ける場所や事を選んで、くつろいでみましょう。

皆さんの『生涯元気』は保健福祉課がサポートします!!!

## まちづくりゼミナールのご案内

町では、「協働のまちづくり」を考える機会にするため、次のとおり講演会・講座を開始します。参加は無料、当日の受け付けもしますので、皆様のご参加をお待ちしています。  
**【お問い合わせ】** 役場企画課政策担当

**まちづくり講演会**

- ▷ とき：3月11日(日) 午後1時30分から
- ▷ ところ：鷹栖地区公民館 大ホール
- ▷ 講師：北海学園大学法学部教授 横山純一氏
- ▷ テーマ：「地方分権時代のまちづくり」
- ▶ 市町村合併、道州制特区、地方財政の先行きなどの状況を知り、住民参加形のまちづくりを考えてみましょう。

**地産地消講座**

- ▷ とき：3月19日(月) 午後1時30分から
- ▷ ところ：プラザクロス10 大ホール
- ▷ 講師：キャリア工房(札幌市)代表 田崎悦子氏
- ▷ テーマ：「地域の食材にこだわりを」(仮題)
- ▶ 食の安全やスローフードなどの社会情勢、売れる特産品づくりなど、農業の町として地産地消を考えましょう。

## 人の動き

(2月25日現在)

人口	7,636人(+16)
男	3,628人(+5)
女	4,008人(+11)
世帯数	2,891戸(+2)

( )内は前月比

### 今年度の交通事故状況

鷹栖町	発生件数	人身 2件 物損 4件
	死者	0人
	傷者	2人
道内での死者		37人

### 2月中救急出動状況

急病	7件(7人)
一般負傷	2件(2人)
交通	1件(2人)
その他	2件(2人)
2月合計	12件(13人)
累計	31件(30人)

( )内は搬送人員

表紙の写真... 2月17日に北野地区公民館で行われた、雪中運動会の種目「ボール運びリレー」からの1コマ。この日は晴天に恵まれ、全体の参加者は約150人を数えました。子どもたちは大きなボールを一生懸命抱えて、声援を受けながら雪上を走り抜けていました。

広報 **たかす**

No.666  
2007.MARCH  
**3**

創刊 / 1949年(昭和24年)11月20日  
 発行日 / 2007年(平成19年)3月5日  
 発行者 / 鷹栖町  
 編集 / 企画課