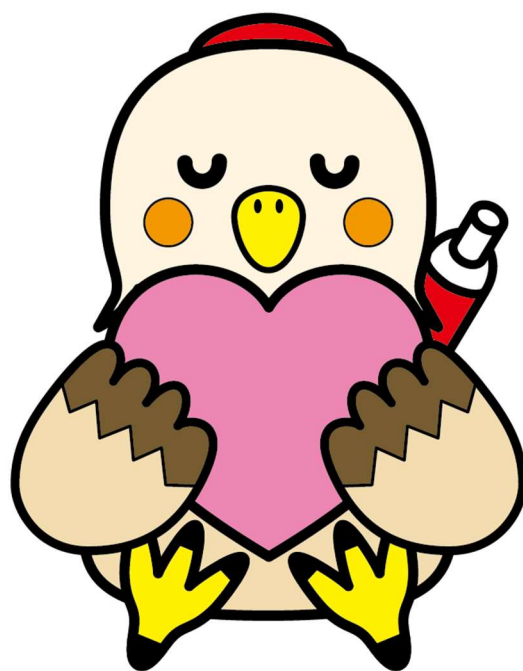


# 第6期 鷹栖町障がい福祉計画

令和3年度～令和5年度



北海道・鷹栖町

令和3年2月

|                               |           |
|-------------------------------|-----------|
| <b>第1章 計画の概要</b>              | <b>1</b>  |
| 1. 計画策定の背景及び目的                | 1         |
| 2. 計画の位置付け                    | 1         |
| (1) 法的位置付け                    | 1         |
| (2) 上位計画との関係                  | 2         |
| 3. 計画の期間                      | 3         |
| <b>第2章 鷹栖町の障がい福祉の現状</b>       | <b>5</b>  |
| 1. 人口の推移                      | 5         |
| 2. 各種障がい者手帳所持者                | 5         |
| 3. 支給決定人数・給付費請求額              | 6         |
| 4. 障がい福祉サービス等に係る費用            | 9         |
| 5. 障がい者団体・地域における相談員           | 9         |
| <b>第3章 第5期計画の評価</b>           | <b>10</b> |
| 1. 地域生活支援体制の充実                | 10        |
| 2. 安全確保に備えた地域づくりの推進           | 11        |
| 3. 障がい児支援の充実                  | 12        |
| 4. 就労支援施策の充実と強化               | 13        |
| <b>第4章 第6期計画における基本理念・基本目標</b> | <b>14</b> |
| 1. 基本理念                       | 14        |
| 2. 基本目標                       | 14        |
| Ⅰ. 分野を超えた地域包括ケアシステムの構築        | 15        |
| Ⅱ. 地域生活支援体制の強化・充実             | 17        |
| Ⅲ. 相談支援体制の連携強化                | 18        |
| Ⅳ. 就労支援施策の推進                  | 19        |
| Ⅴ. 発達障がいも含めた障がい児支援の強化         | 20        |
| <b>第5章 障がい福祉サービス及び相談支援</b>    | <b>22</b> |
| 1. 訪問系サービス                    | 22        |
| 2. 日中活動系サービス                  | 24        |
| 3. 居住系サービス                    | 27        |
| 4. 相談支援                       | 28        |
| <b>第6章 障がい児通所支援及び障がい児相談支援</b> | <b>29</b> |
| 1. 障がい児通所支援                   | 29        |
| 2. 子ども相談支援                    | 30        |
| <b>第7章 自立支援医療費支給及び補装具費支給</b>  | <b>31</b> |
| 1. 自立支援医療費支給                  | 31        |
| 2. 補装具費支給                     | 31        |
| <b>第8章 地域生活支援事業</b>           | <b>32</b> |
| 1. 必須事業                       | 32        |
| 2. 任意事業                       | 37        |
| <b>資料</b>                     | <b>40</b> |